



SZKOŁA PODSTAWOWA NR 2
im. Kornela Makuszyńskiego w Legionowie

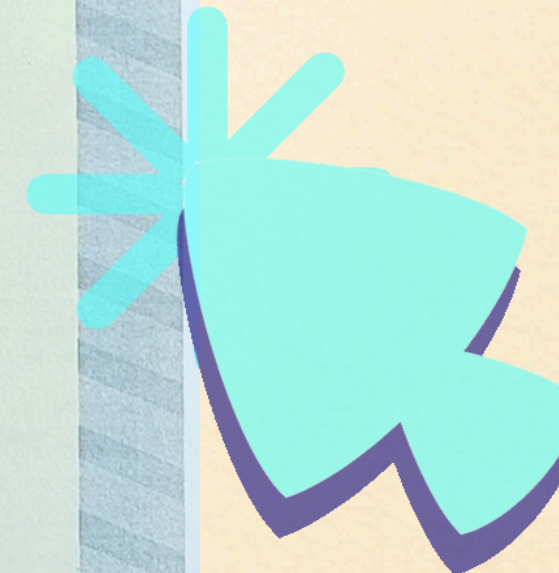


ZESPÓŁ SZKOLNO-PRZEDSZKOLNY NR 2
W LEGIONOWIE

Publiczna prezentacja wyników autoewaluacji Szkoły Promującej Zdrowie w Zespole Szkolno - Przedszkolnym nr 2 w Legionowie



Krajowy Certyfikat
Szkoły Promującej Zdrowie
2021 r.



Autoewaluacji dokonaliśmy w IV standardach

Szkoły Promującej Zdrowie



Uczestnicy badania:

1

Uczniowie klas trzecich: 43

2

Pracownicy niepedagogiczni: 27

3

Nauczyciele: 76

4

Uczniowie klas piątych: 52

5

Uczniowie klas siódmych: 88

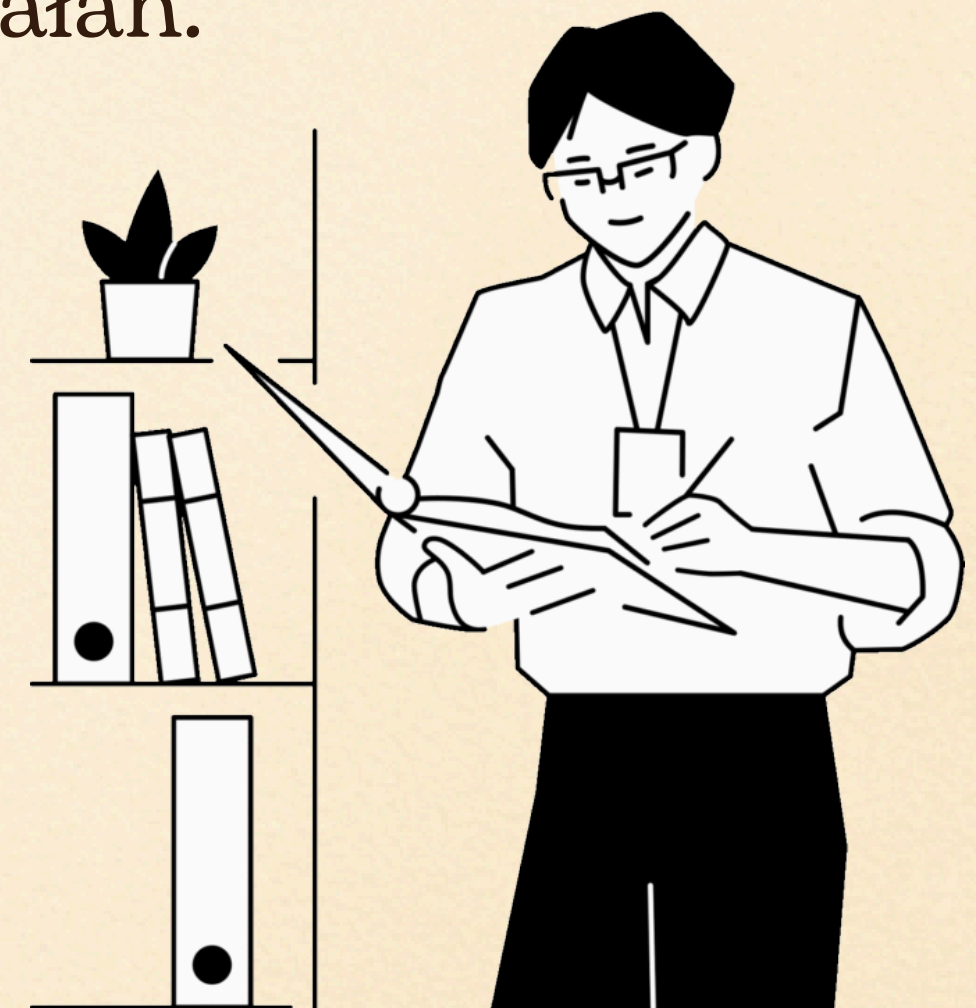
6

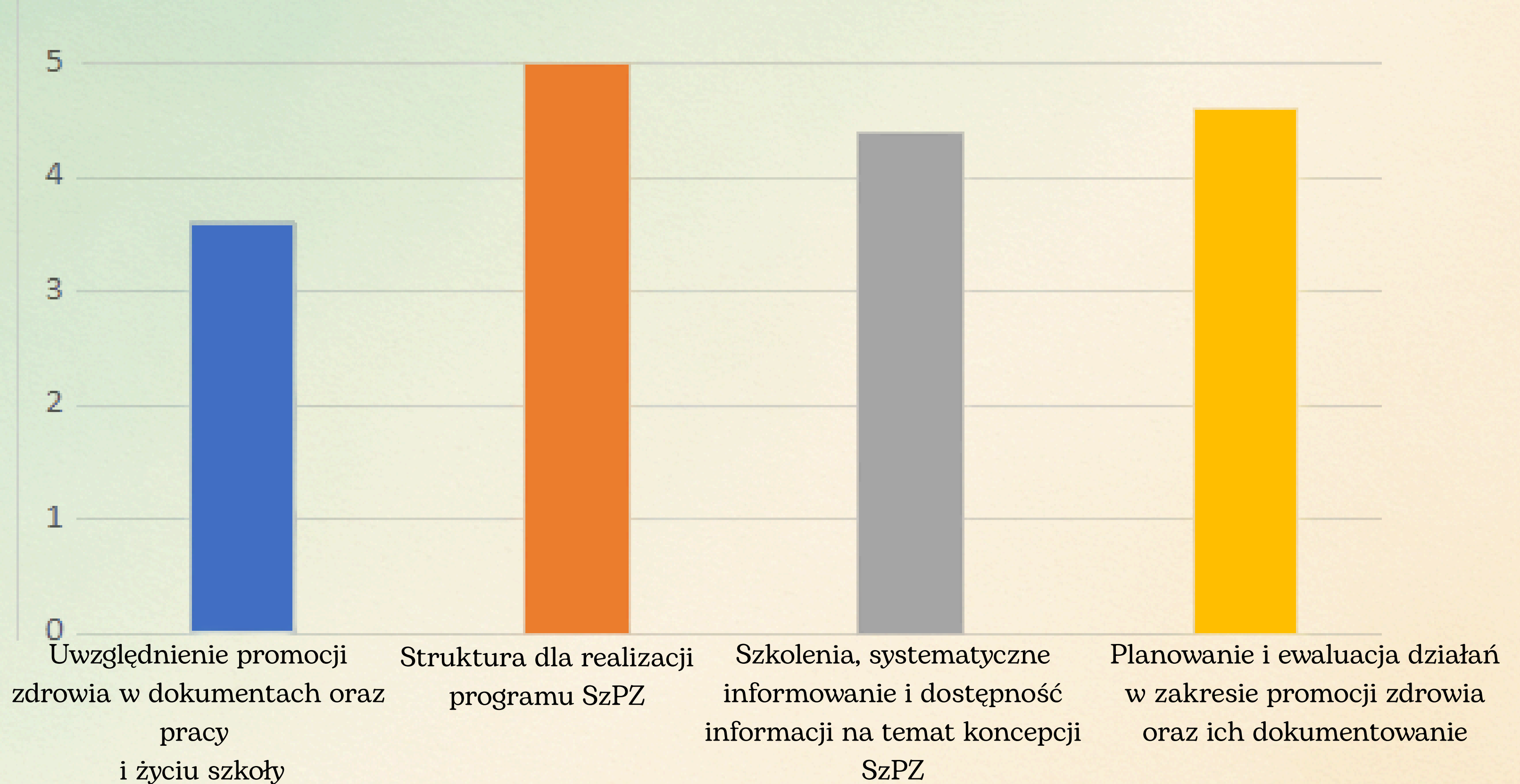
Rodzice uczniów: 100

Standard Pierwszy



Koncepcja pracy szkoły, jej struktura i organizacja sprzyjają uczestnictwu społeczności szkolnej w realizacji działań w zakresie promocji zdrowia oraz ich skuteczności i długofalowości tych działań.





Średnia liczba punktów dla standardu I to: **4,4**

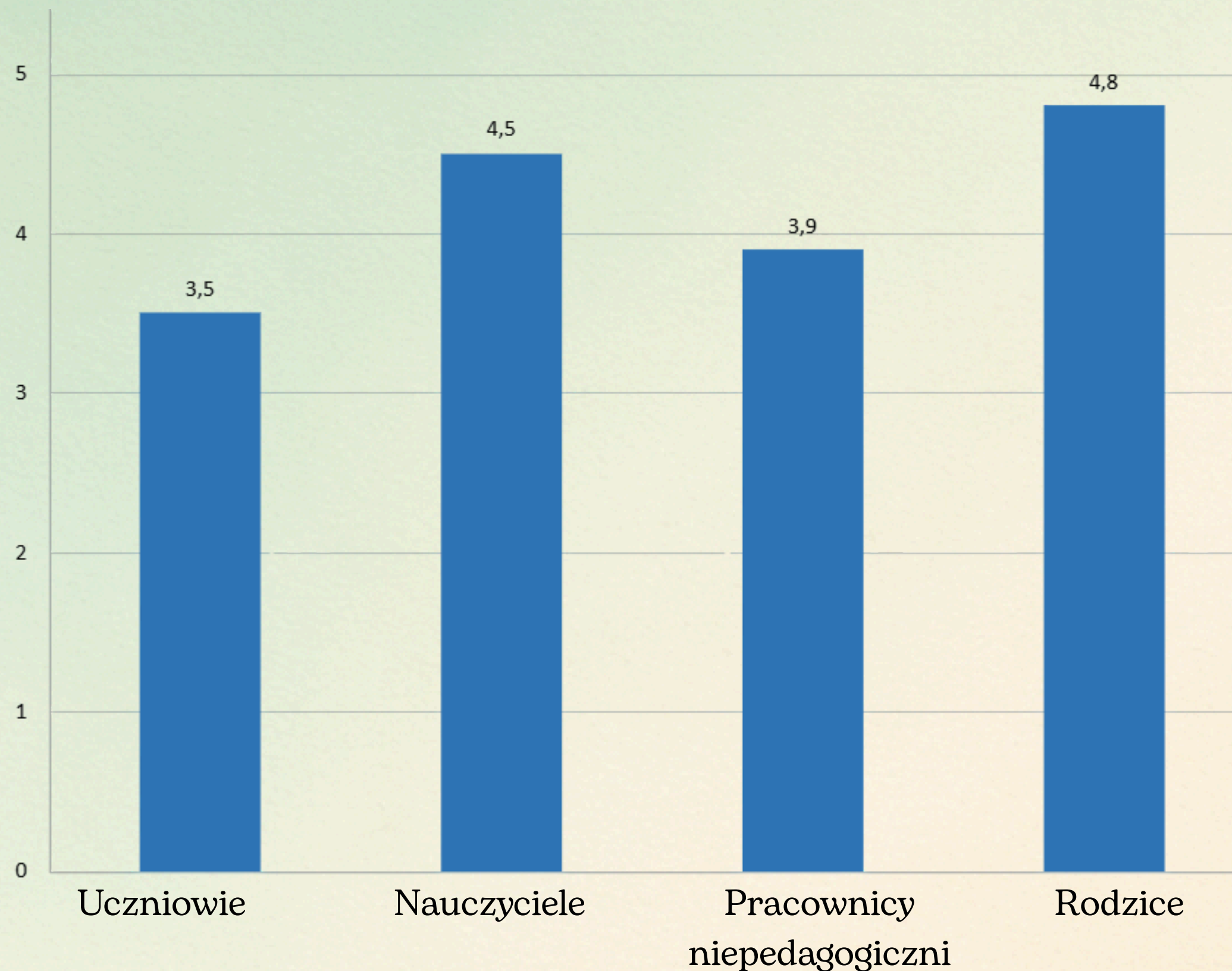
Problem priorytetowy: Szkoła w wysokim stopniu realizuje założenia Szkoły Promującej Zdrowie, jednak wskazane jest wzmocnienie działań systemowych oraz usprawnienie przepływu informacji, szczególnie w obszarze zdrowia pracowników i szkoleń.

Standard Drugi

Klimat społeczny szkoły sprzyja zdrowiu i dobremu samopoczuciu uczniów, nauczycieli i innych pracowników szkoły oraz rodziców uczniów



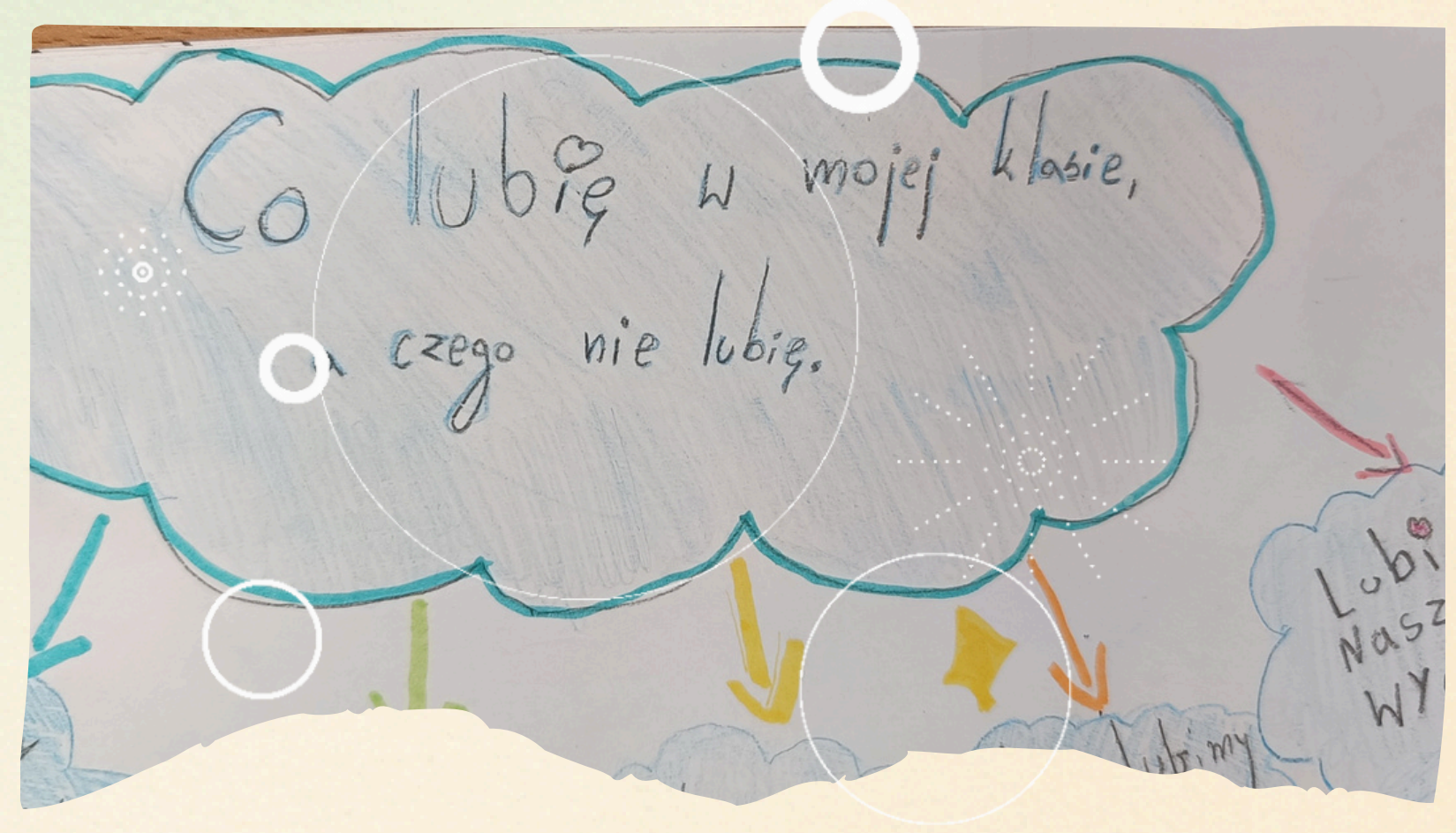
Badanie klimatu społecznego szkoły z perspektywy różnych grup jej społeczności za pomocą ankiet.



Średnia liczba punktów dla standardu II dla wszystkich badanych grup: **4,2**

Problem priorytetowy: Realizowane w szkole działania wymagają dalszego wzmocnienia, w szczególności w obszarze wspierania komunikacji między pracownikami oraz integracji i współpracy uczniów, których niedostateczny poziom sprzyja powstawaniu napięć i konfliktów rówieśniczych, a także wpływa na ograniczenie skuteczności działań prozdrowotnych i wychowawczych.

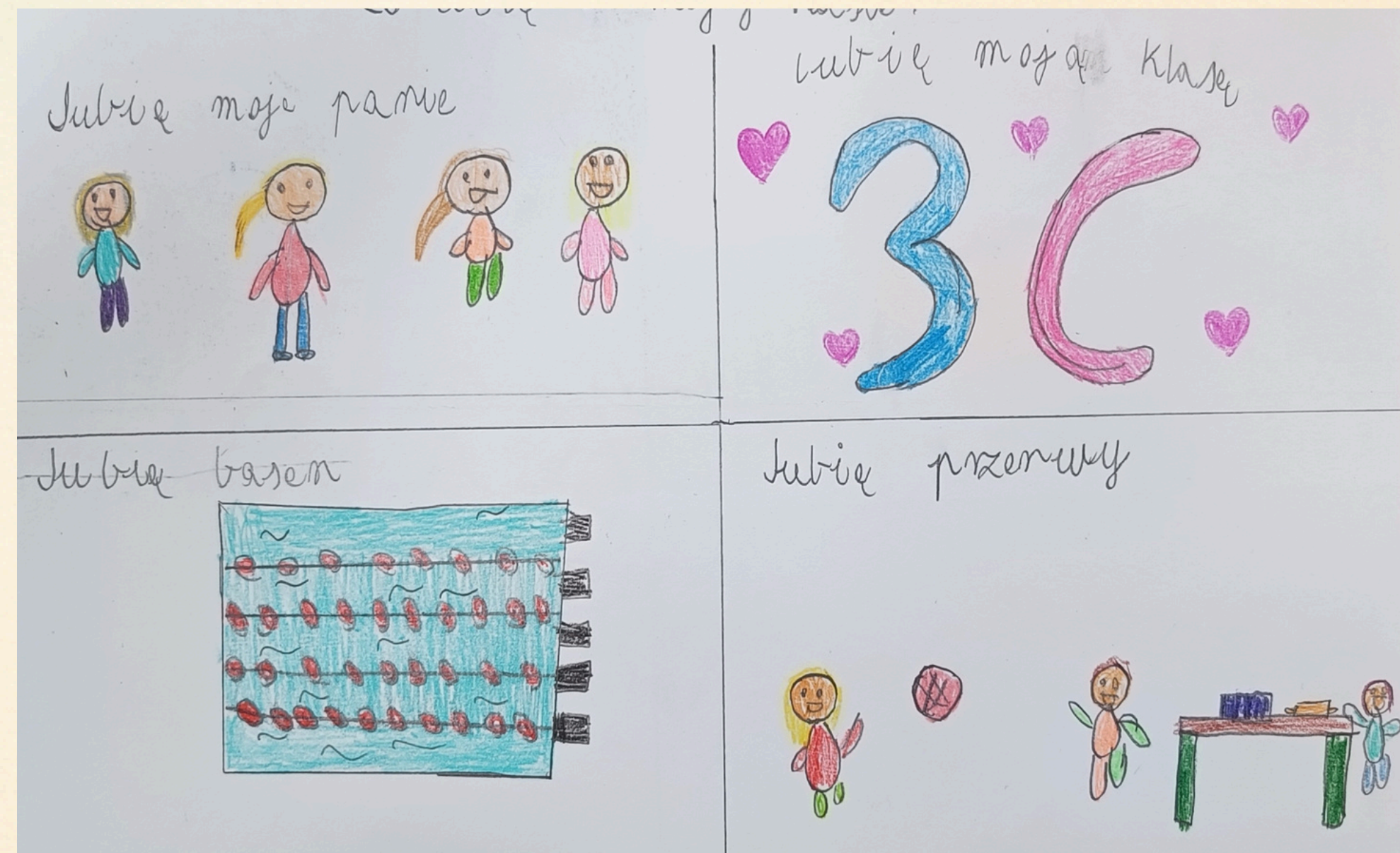
Badanie klimatu społecznego klasy z perspektywy uczniów klas III szkoły podstawowej za pomocą techniki narysuj i napisz **“Co lubię w mojej klasie a czego nie lubię?”**



Badane wymiary:

- relacje między uczniami,
- relacje między uczniem a nauczycielem,
- zachowanie uczniów na lekcji i podczas przerw,
- przedmioty, zadania, czynności szkolne,
- wyjazdy i imprezy.

Liczba badanych uczniów: 49



Korzystne elementy klimatu społecznego, co uczniowie lubią w klasie?

Najczęstsze odpowiedzi uczniów to:

- uczniowie lubią swojego wychowawcę oraz nauczyciela współorganizującego kształcenie,
- zabawy ruchowe, swobodny czas na szkolnym placu zabaw,
- zajęcia komputerowe,
- przyjaźnie.



Lubię C Lekcje W-F
Lubię lekcje W-F

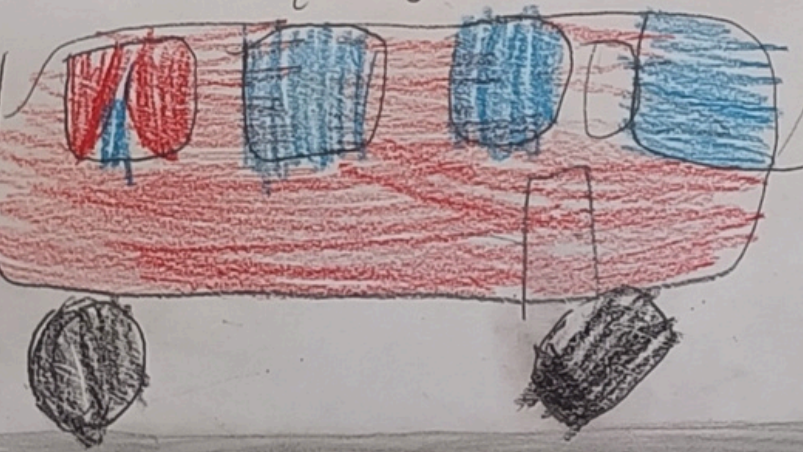


LUBIĘ W MOJEJ
KLASIE?

Lubię moich
przyjaciół



Lubię wycieczki



Lubię panią Monikę



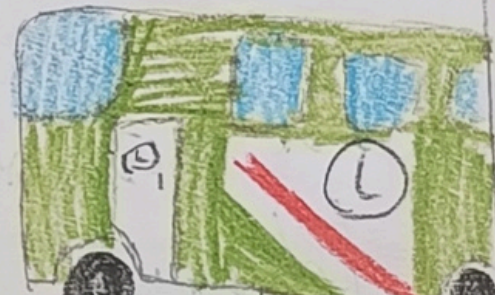
Lubię w mojej klasie
ponieważ jest miła.
co lubię w mojej klasie?
ponieważ jest miła.
ponieważ jest miła.



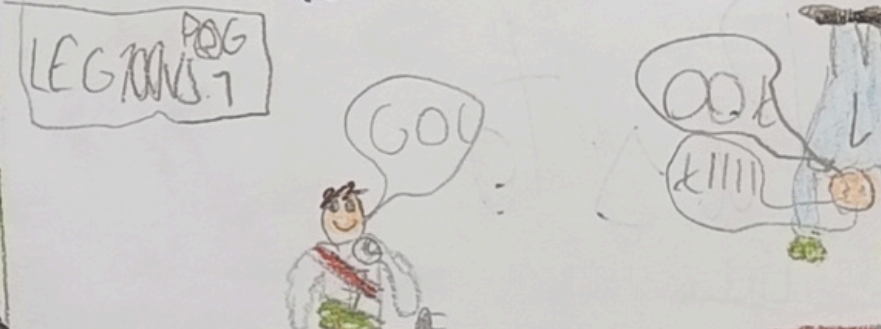
co lubię w mojej klasie?
W mojej klasie lubię naszych kolegów



Lubię w mojej klasie, kiedy jedziemy
na wycieczki.



W mojej klasie lubię, kiedy idziemy
na lekcje W-F.

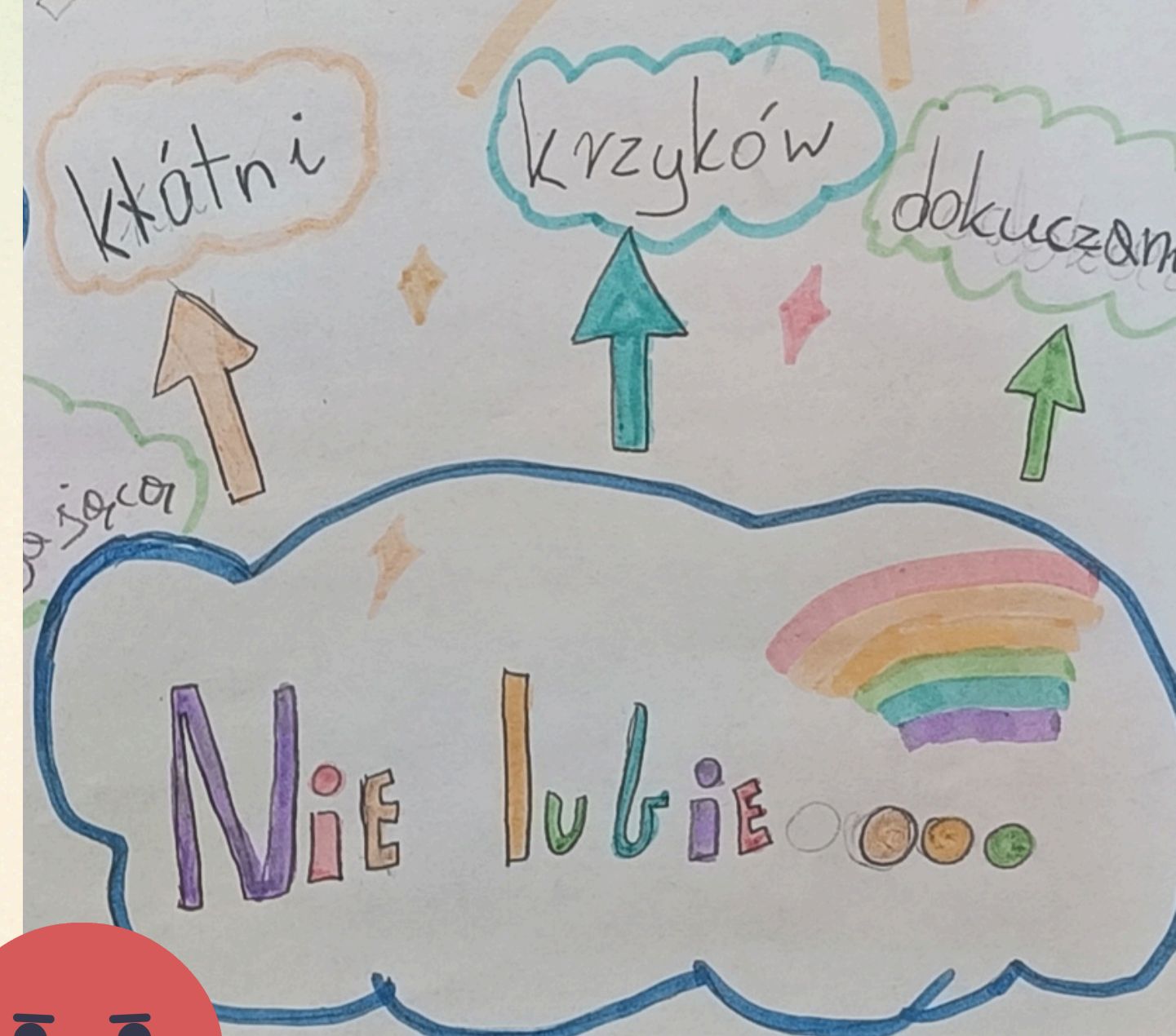


Niekorzystne elementy klimatu społecznego - słabe strony.

Czego uczniowie nie lubią w klasie:

- uczniowie nie lubią lekcji na zastępstwie pod nieobecność wychowawcy,
- występów publicznych na forum innych klas edukacji wczesnoszkolnej,
- spóźnień innych dzieci kiedy trwa lekcja oraz zbędnych pytań od nieuważnych osób.

Problem priorytetowy: Budowanie pozytywnego klimatu społecznego w klasie poprzez działania, sprzyjające koncentracji, poczuciu bezpieczeństwa oraz efektywności procesu dydaktycznego.



PRZERWY

NIE LUBIĘ

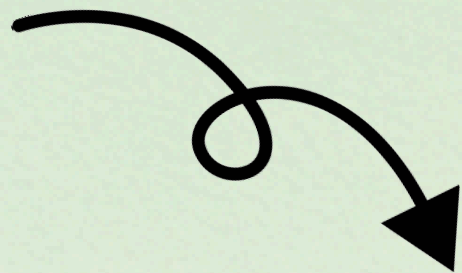


nie lubię jak jest głośno



Badanie klimatu społecznego klasy z perspektywy uczniów

klas V szkoły podstawowej za pomocą techniki pracy pisemnej. Temat: "Jak mi się żyje w mojej klasie?"



Liczba badanych uczniów: 52

Wymiary klimatu społecznego:

- samopoczucie,
- relacje nauczyciel - uczeń,
- relacje między uczniami,
- możliwości efektywnej pracy na lekcjach i obciążenie pracą szkolną,
- wyjazdy, imprezy szkolne/klasowe.

Co lubię w mojej klasie, czego nie lubię?
Lubię w mojej klasie to że jest miła atmosfera. Mam dużo przyjaciół. Spędzamy ze sobą czas miło i przyjemnie. Długo się z nimi spotykam. Możemy ze sobą porozmawiać. Lubię w mojej klasie że jest dużo miłych przyjaciół. Lubię też to że zawsze można o czymś porozmawiać i lubi to że w mojej klasie nie jest aż tak jakś nie dobrze. Nie lubię w mojej klasie że jest kilka bardzo nie miłych osób. Nie lubię jak chłopacy są nie miło i jak nie chłopacy robią coś czego nie wolno a to się zdarza często. Nie lubię w mojej klasie jak pani jest nie miła i jak maśmy dużo lekcji i sprawdzianów. Nie lubię jak pani nam uczy i jak ma dużo pracy domowej i jak ma dużo sprawdzianów. Nie lubię jak kłaniamy się? byle prowadzić.

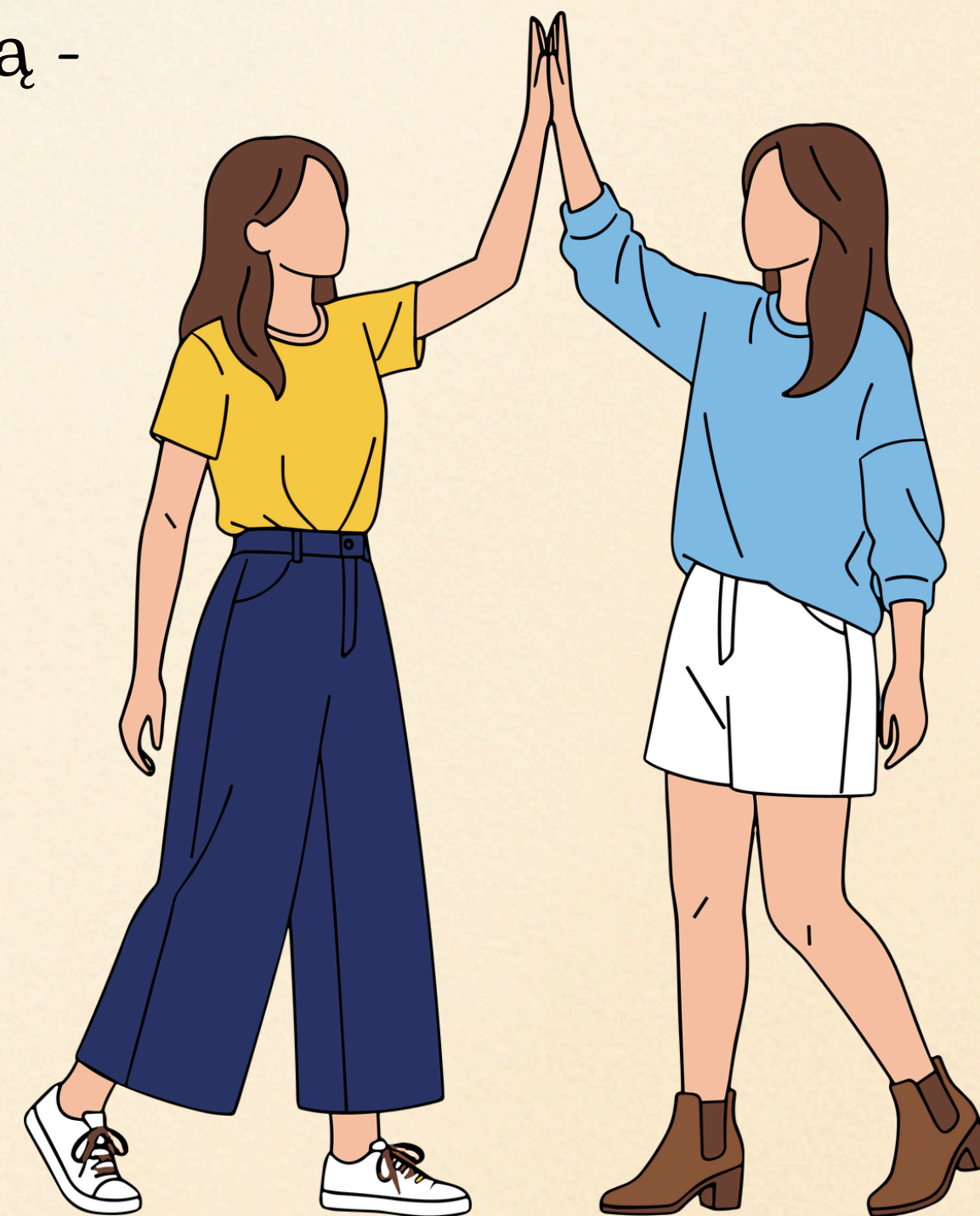
Co lubię w mojej klasie, czego nie lubię?
Lubię moje koleżanki i przyjaciółki są fajne, miłe pomagają w różnych sprawach. Chłopaków średnio lubię bo robią dziwne rzeczy dużo się wygłupiają czasami wyzywają, ale trochę są miłe chociaż czasami są nie miło. Lubię jeszcze lekcje np. Biologia, Matematyka, polski, plastyka, angielski i wf. Mamy miłą wychowawczynię robi nam wycieczki, fajnie są prowadzić super lekcje. Uczę się po szkole dlatego bo podobały mi się lekcje, mamy miłe panie. Dobrze że mamy zdrowe rzeczy w sklepie, trzeba się zdrowo odżywiać. Super że zrobili kanapy na korytarzu. Bardzo lubię się uczyć.

Co lubię w mojej klasie, a czego w niej nie lubię? W mojej klasie lubię to że mam tu fajne koleżanki. Z całą klasą staramy się o mniej sprzeczek i częstszą integrację. Lubię również to że możemy na sobie polegać i gadać z nimi o różnych problemach. W mojej klasie jest dużo uśmiechów i radości i to właśnie lubię w mojej klasie. Czego nie lubię. Nie lubię tego że na przerwach często jest głośno i że trzech poszczególnych chłopców się bije.

Badanie klimatu społecznego klasy za pomocą pracy pisemnej.

Korzystne elementy klimatu społecznego -
pozytywnego życia w klasie, to, co uczniowie lubią -
mocne strony.

- Pozytywne relacje z nauczycielami, oparte na zrozumieniu i szacunku do problemów uczniowskich.
- Ciekawe i angażujące metody i formy pracy na lekcjach.
- Wspólne klasowe inicjatywy, tworzące przyjemną atmosferę.
- Współpraca rówieśnicza w szkole i poza nią.



Niekorzystne elementy klimatu społecznego (negatywy życia w klasie, to, czego uczniowie nie lubią) – słabe strony :

- Pojawiają się konflikty, które nie zawsze są rozwiązywane w sposób spokojny i konstruktywny.
- Niektórzy uczniowie czują się pomijani lub wykluczani z aktywności rówieśniczych.
- Zdarzają się złośliwe komentarze, wpływające na atmosferę w klasie i relacje rówieśnicze.



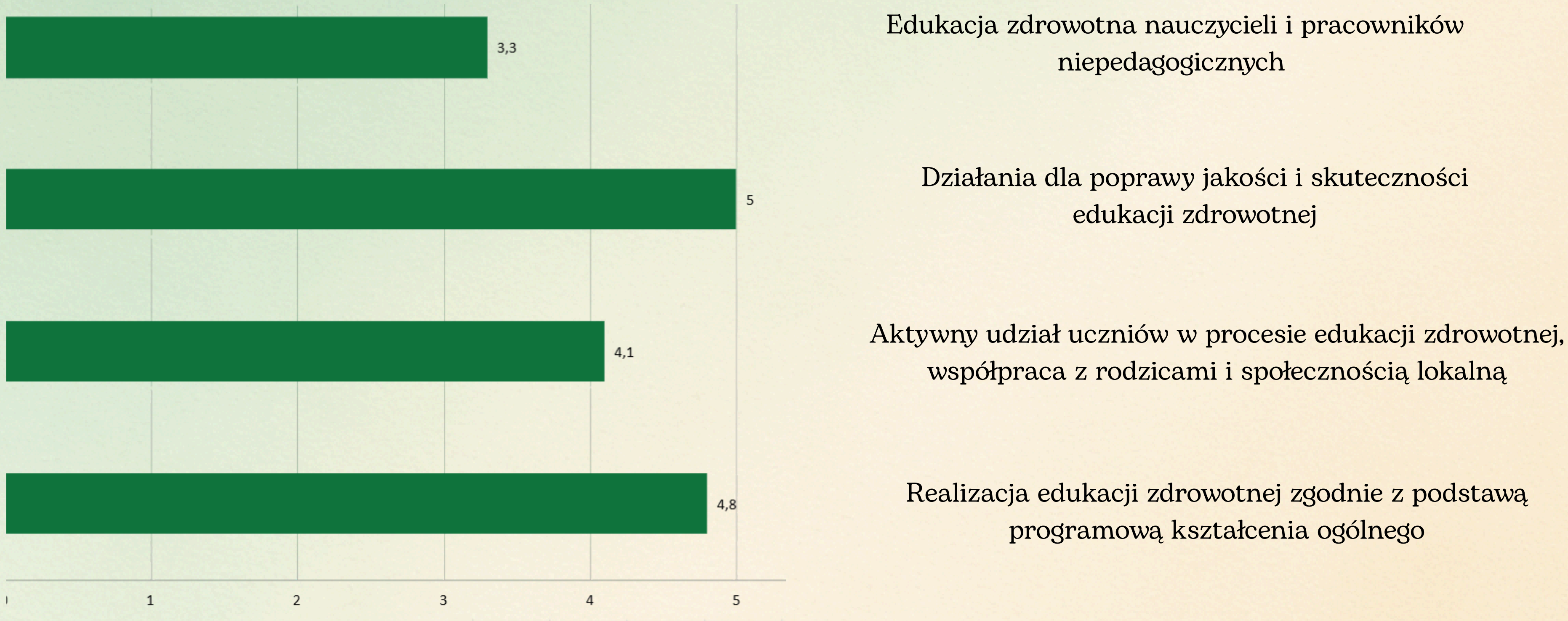
Problem priorytetowy: Niewystarczające umiejętności komunikacyjne między uczniami prowadzą do częstych konfliktów, wykluczania niektórych osób z grupy, trudności w nawiązywaniu pozytywnych relacji rówieśniczych oraz obniżonego poczucia bezpieczeństwa emocjonalnego w klasie, co negatywnie wpływa na atmosferę nauki, komfort psychiczny uczniów i efektywność pracy zespołowej.

Standard Trzeci



Szkoła realizuje edukację zdrowotną uczniów, nauczycieli i pracowników niepedagogicznych oraz dąży do poprawy jej skuteczności.





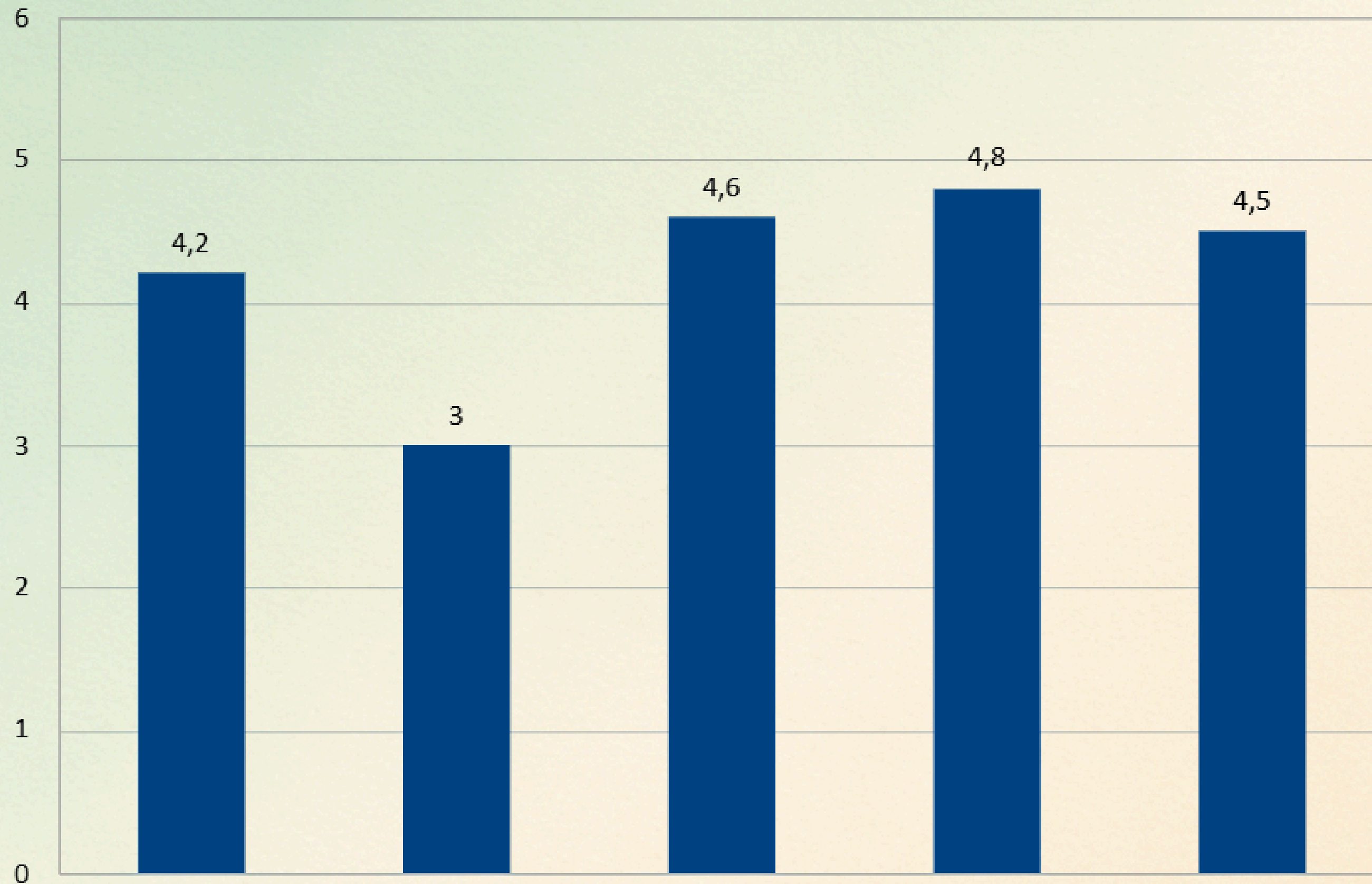
Średnia liczba punktów dla standardu III to: **4,3**

Problem priorytetowy: Wzmacnianie zaangażowania uczniów, rodziców i pracowników w działania prozdrowotne wpływające na mniejszą świadomość na temat dbania o zdrowie oraz niewystarczające wprowadzenie zdrowych nawyków w codziennym życiu.

Standard Czwarty



Warunki i organizacja nauki i pracy sprzyja zdrowiu oraz dobremu samopoczuciu uczniów, nauczycieli i innych pracowników szkoły oraz współpracy z rodzicami.



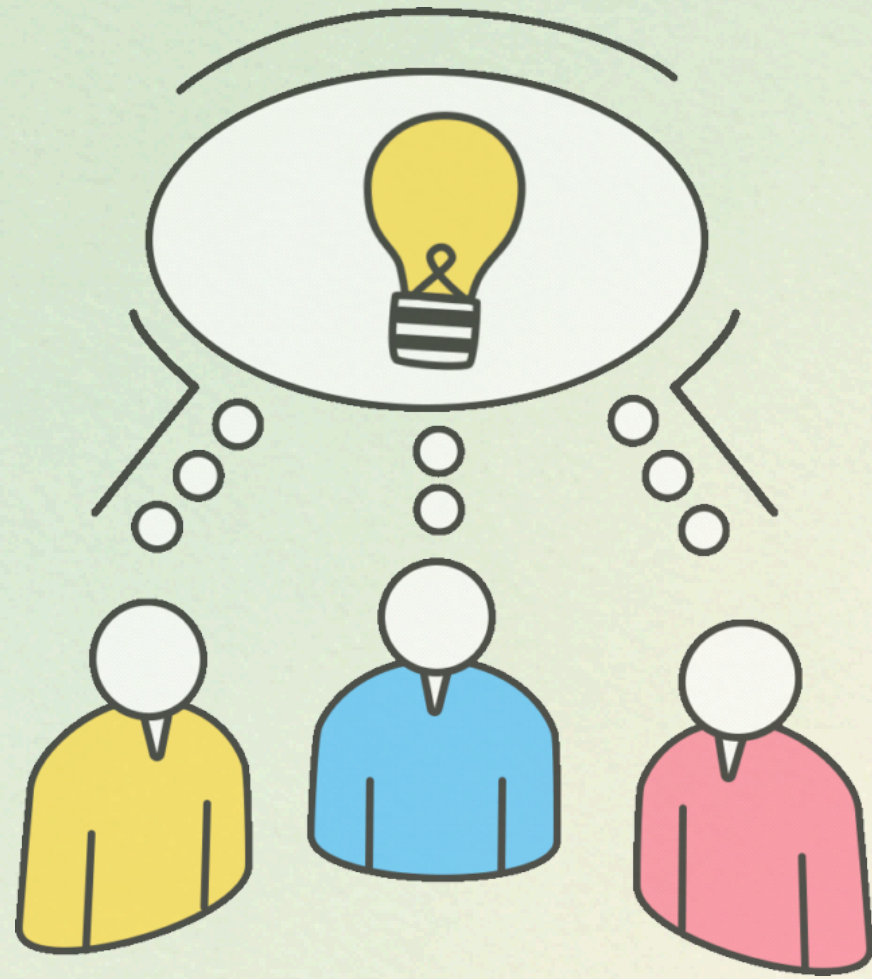
Wybrane pomieszczenia i wyposażenie szkoły, organizacja pracy w szkole oraz działania na rzecz ochrony środowiska

Czystość w szkole

Organizacja przerw międzylekcyjnych

Wychowanie fizyczne oraz aktywność fizyczna członków społeczności szkolnej

Żywnienie w szkole



Średnia liczba punktów dla standardu IV
dla wszystkich badanych grup: **4,2**

Problem priorytetowy: Funkcjonowanie szkoły w obszarze promocji zdrowia wymaga dalszego doskonalenia, szczególnie w zakresie organizacji posiłków, utrzymania czystości i porządku, redukcji hałasu oraz współpracy z rodzicami, co ma wpływ na poziom świadomości prozdrowotnej całej społeczności szkolnej.

Średnia ocena po przeliczeniu wszystkich standardów: 4,2

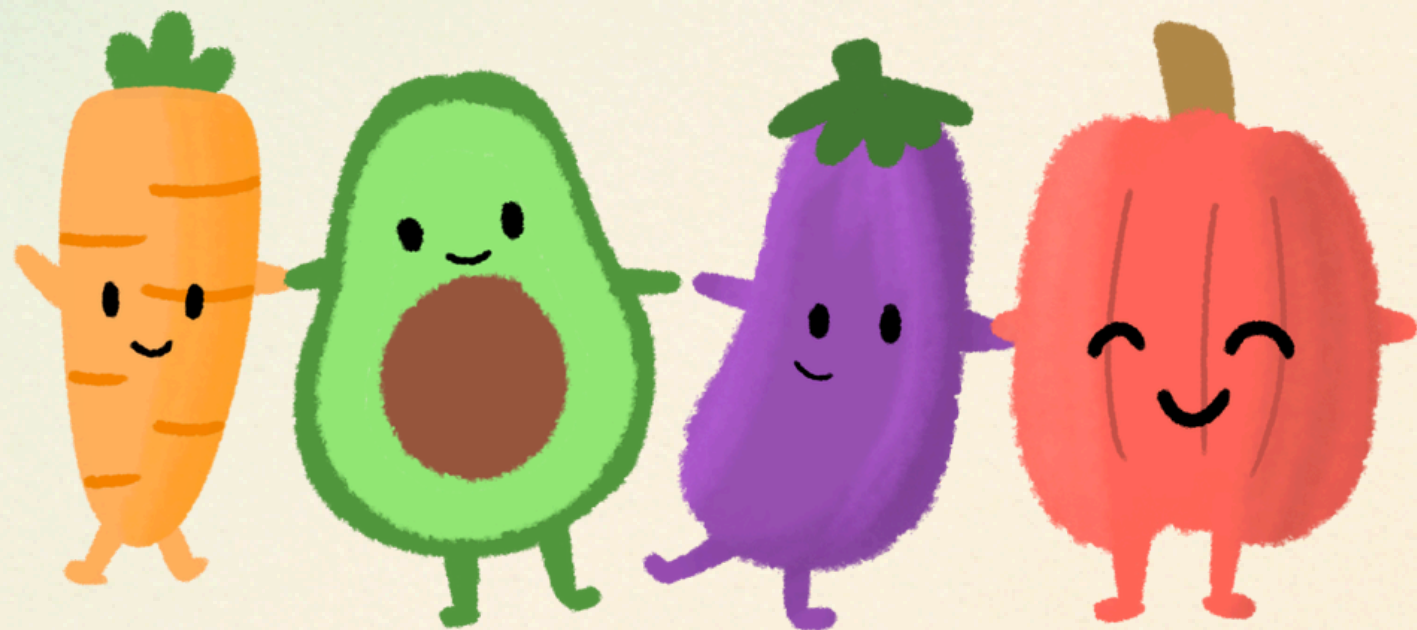
Głównym naszym celem będzie wzmocnienie spójnych i trwałych działań szkoły w zakresie profilaktyki zdrowia oraz przeciwdziałania hejtowi i wykluczeniu rówieśniczemu w celu podniesienia świadomości zdrowotnej, poczucia bezpieczeństwa i poprawy klimatu szkoły.



Projekt grantowy

“Sklepek szkolny - nasz mały biznes” i jego inicjatywy.









Poniedziałek

- kanapka z jajecznicą
- naleśniki z dżemem
- sałatka owocowa

Wtorek

- kanapka z mozzarellą
- makaron z pesto
- sałatka owocowa
- gofry
- deser z musli

Środa

- kanapka z pastą jajeczną
- sałatka gyros
- kebab

Czwartek

- sałatka owocowa
- kanapka z mozzarellą
- sałatka grecka
- deser z musli
- gofry

Piątek

- sałatka z tuńczykiem
- kanapka z tuńczykiem
- tortilla z sosami



NIE MIÓRKA





Projekt grantowy

“Sklepik szkolny - nasz mały biznes” i jego inicjatywy.



Strefa ciszy...





Silence

cut



Ochrona środowiska i profilaktyka



Powiatowy konkurs - Myśl globalnie działaj lokalnie.





**Cykliczne
zbiórki
elektrośmieci.**



**Akcja:
Sprzątanie
świata.**



Szczepienie przeciwko HPV (Human Papilloma Virus)



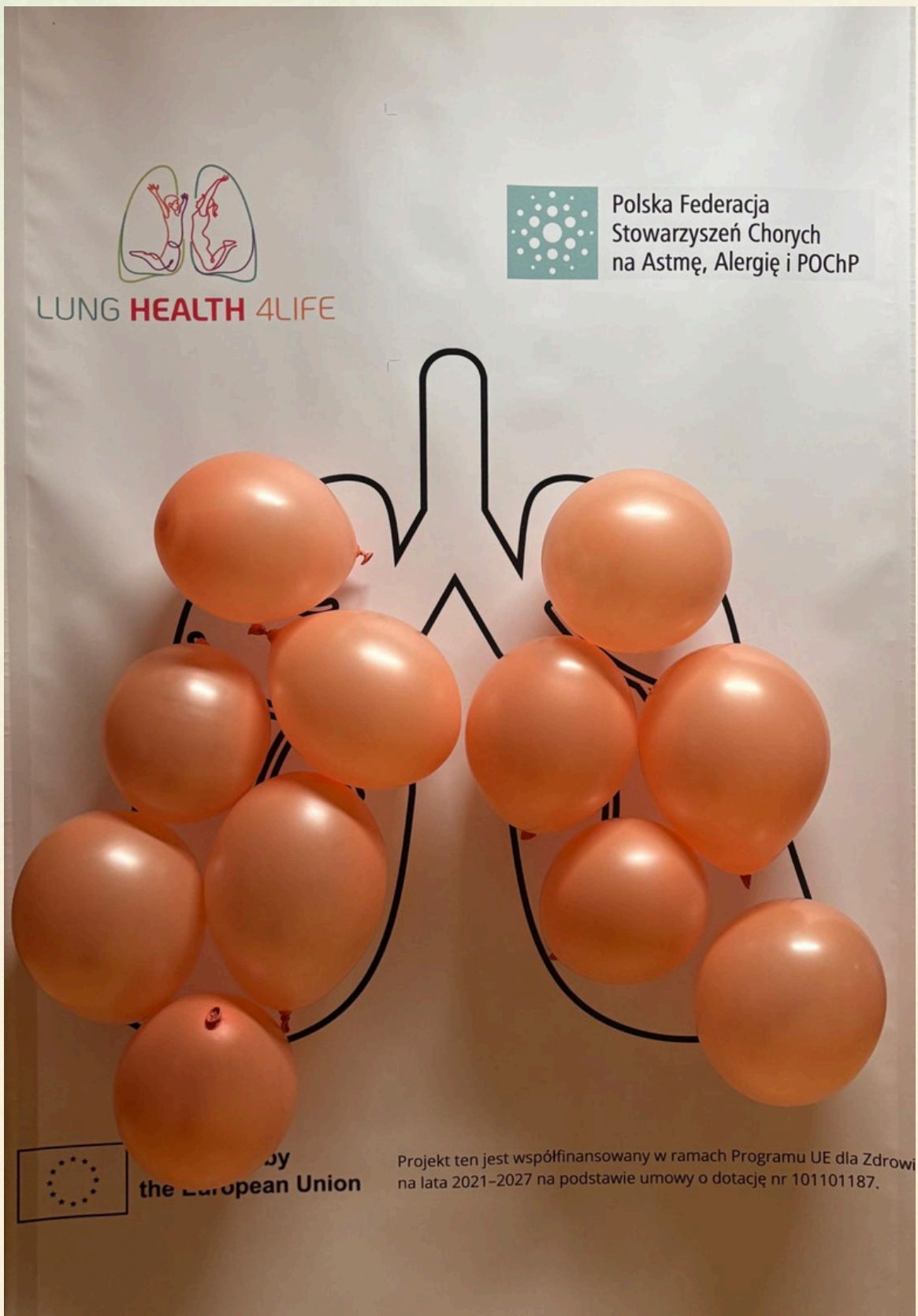
Szczepienia wykonywane przez personel Centrum Medycznego Goldemed w Legionowie. Przyjazna atmosfera, spokój oraz doświadczenie nade wszystko.



Profilaktyczne badanie stóp oraz wad postawy u dzieci.



Profilaktyka zdrowia płuc - projekt LunhHealth 4life.



Profilaktyka cukrzycy.









Światowy

Dzień Walki

z Okrzepością

Aktywność fizyczna w naszej szkole





#2kwietnia

NIEBIESKIE
IGRZYSKA



Klasy I - III





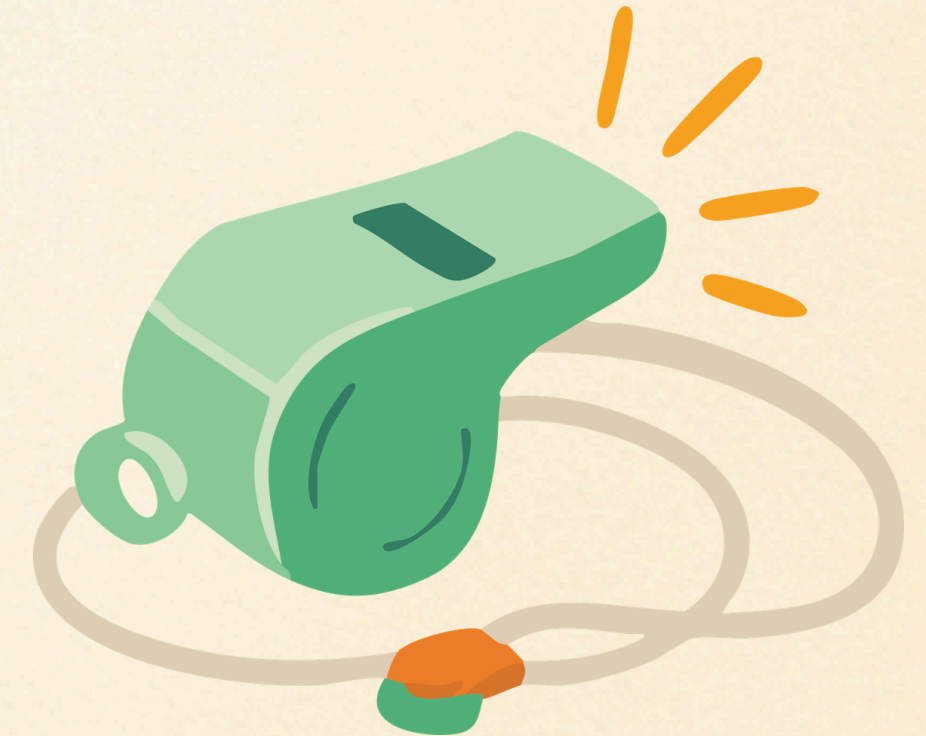
TURNIEJ GR

SZKOŁA SPEC

**„I Ty możesz zostać mistrzem” – turniej
organizowany przez Polski Związek Zapaśniczy
oraz Ministerstwo Sportu i Turystyki**

„Wf z klasą”

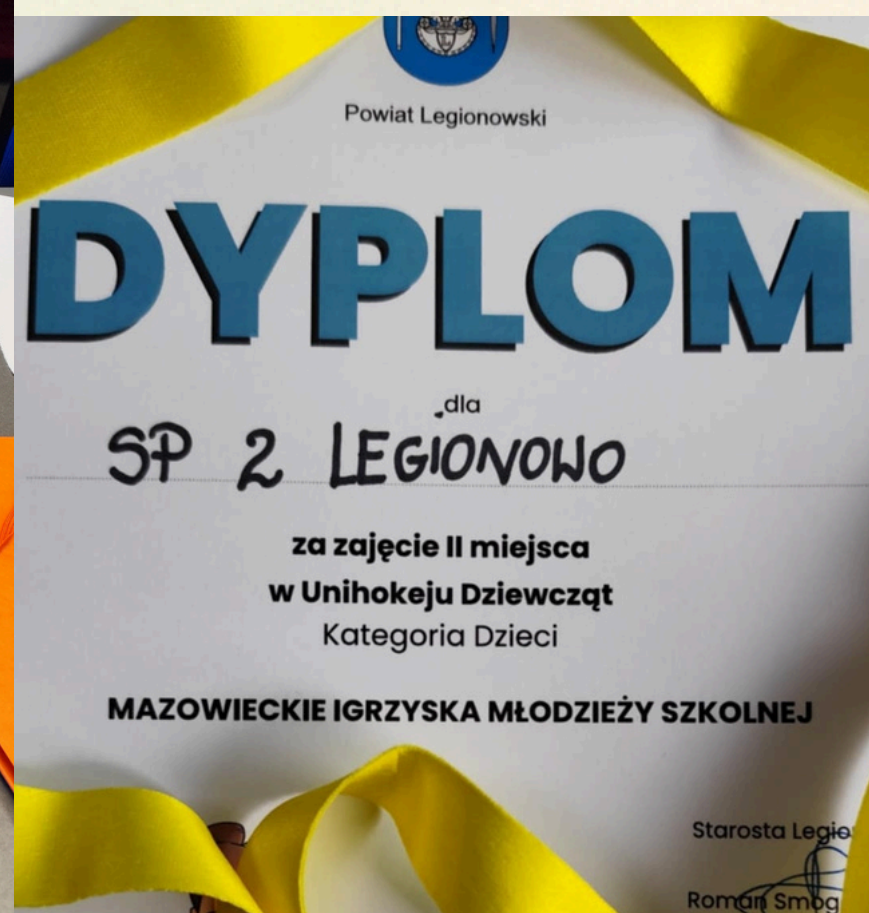
**“Dzień pustej klasy”, lekcje w terenie,
spotkanie z Olimpijczykiem**





Klasy IV- VIII

Mazowieckie Igrzyska Młodzieży Szkolnej
miasto, powiat, między powiat, województwo, ogólnopolskie

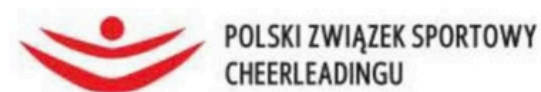


Osiągnięcia

- VI miejsce w województwie
- I miejsce w powiecie
- I miejsce w mieście



Cheerleaderki otrzymały prestiżowe powołanie do Kadry Narodowej i reprezentują Polskę w Orlando



POLSKI ZWIĄZEK SPORTOWY
CHEERLEADINGU

L.dz.: 159/10/PZSC/2025

Warszawa, 9.10. 2025 r.

POWOŁANIE DO KADRY NARODOWEJ

Polski Związek Sportowy Cheerleadingu
na podstawie wyników Mistrzostw Polski 2025 powołuje

drużynę **BDS Cheer One**
z klubu **Brothers Dance Studio Legionowo**

do Kadry Narodowej na International Cheerleading Cup ICU

ORLANDO 2026 w kategorii

Freestyle Pom Youth Drużyny

Koszty współzawodnictwa w zawodach międzynarodowych w całości pokrywa klub macierzysty.

Sylwiana Pągłazyńska
Sylwiana Pągłazyńska
Kapitan Reprezentacji Polski
w Cheerleadingu Sportowym

Leszek Cichocki
Leszek Cichocki
Przewodniczący
Polskiego Związku Sportowego Cheerleadingu

POLSKI ZWIĄZEK SPORTOWY CHEERLEADINGU

ul. Ossowska 85 D lok. 1, 05-220 Zielonka
KRS: 0000723040, NIP: 1182169141
tel. +48 602 522 586, www.pzsc.pl





Made with
VideoShow



© European School Sport Day Poland

MIĘDZYNARODOWY CERTYFIKAT

otrzymuje

Zespół Szkolno-Przedszkolny nr 2 w Legionowie

za aktywny udział w Europejskim Dniu Sportu Szkolnego 2025.

Dziękujemy za zaangażowanie w promowanie aktywności fizycznej oraz wspieranie idei edukacji w ruchu wśród dzieci i młodzieży.

26 września 2025

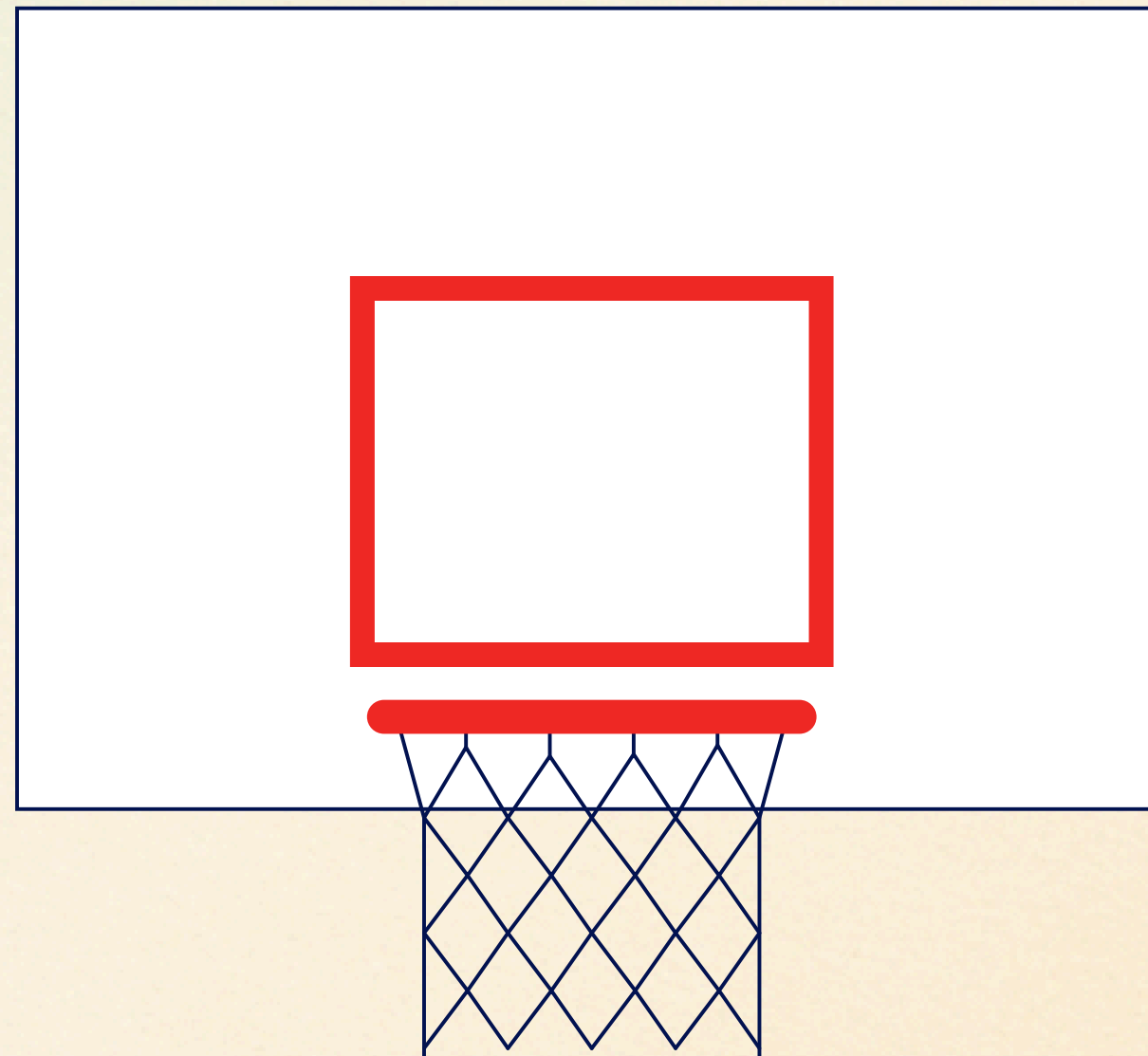
Jakub Kalinowski
Jakub Kalinowski
Prezes Fundacji V4Sport

ORGANIZATOR: SFINANSOWANO ZE ŚRODKÓW: PARTNER MIEDZYNARODOWY: PARTNERZY KRAJOWI: PATRONAT HONOROWY:



**Aktywność fizyczna w szkole to nie tylko 45 minut WF- u.
To nasza wspólna misja, by wychować zdrowe i szczęśliwe
pokolenie.**

Zacznijmy od małych kroków – już dziś!





Skład Zespołu Promocji Zdrowia
w ZSP nr 2 w Legionowie SP2:

Marta Mazur – koordynator

Dominika Zuchalska

Emilia Kwiatkowska

Ilona Tymrakiewicz

Justyna Wróblewska

Kamila Figurska

Łukasz Ruszczyk

Małgorzata Szutkowska

Monika Banak

Natalia Rucz

Paweł Kolański